

FTP e Área Pública de Arquivos Visão Cliente

Saiba que este documento não poderá ser reproduzido, seja por meio eletrônico ou mecânico, sem a permissão expressa por escrito da Domínio Sistemas Ltda. Nesse caso, somente a Domínio Sistemas poderá ter patentes ou pedidos de patentes, marcas comerciais, direitos autorais ou outros de propriedade intelectual, relacionados aos assuntos tratados nesse documento. Além disso, o fornecimento desse documento não lhe concede licença sobre tais patentes, marcas comerciais, direitos autorais ou outros de propriedade intelectual; exceto nos termos expressamente estipulados em contrato de licença da Domínio Sistemas.

É importante lembrar que as empresas, os nomes de pessoas e os dados aqui mencionados são fictícios; salvo indicação contrária.

© 1998 - 2009 Domínio Sistemas Ltda. Todos os direitos reservados.

Índice

Convenção de cursores, ícones e tipografia.....	8
Lista de Abreviaturas e Siglas.....	9
Visão Geral do Curso.....	10
Descrição.....	10
Público Alvo.....	10
Pré-requisitos.....	10
Objetivos.....	10
1. Política de Acesso dos Clientes ao FTP.....	11
1.1. Pasta Clientes.....	11
1.2. Dicas para Uso do FTP.....	11
2. Área Pública de Arquivos.....	12
2.1. Pasta Atualizacao.....	12
2.2. Pasta Instalacao.....	12
2.3. Pasta Manuais.....	12
2.4. Pasta Municipais.....	13
3. Instalação do FileZilla.....	14
4. Configuração do FileZilla.....	17
5. Uso do FileZilla.....	19

Convenção de cursores, ícones e tipografia

A fonte Arial é utilizada para se referir a títulos de janelas, guias e quadros, por exemplo:

Na seqüência será aberta a janela FileZilla.

A fonte **Arial em Negrito** é utilizada para definir botões, ícones, menus e opções, onde você deverá clicar, por exemplo:

Clique no menu **Iniciar**, submenu **Programas**, submenu **FileZilla Br**, opção **FileZilla**.

A fonte *Arial em Itálico* é utilizada para definir os nomes dos sistemas da Domínio, bem como as marcas registradas citadas nesse material, por exemplo:

A partir do dia 20 de Outubro de 2004, a *Domínio Sistemas* estará adotando uma nova política em que se refere ao acesso ao FTP da empresa.

A fonte Arial Sublinhado é utilizada para definir os nomes dos campos de cadastros e parâmetros dos sistemas da Domínio, por exemplo:

Selecione o campo Install FileZilla.

A fonte *Times New Roman em Itálico* junto com o ícone abaixo são utilizados em observações importantes, que estarão dispostas nesse material. Por exemplo:



Somente na primeira vez que você for acessar ao FTP será necessário criar essa conta.

Lista de Abreviaturas e Siglas

- FTP – File Transfer Protocol;
- MB – Mega Byte.

Visão Geral do Curso

Descrição

A finalidade do curso de FTP *Domínio* é apresentar aos nossos usuários e técnicos os seguintes tópicos:

- Política de Acesso ao FTP;
- Dicas para Uso do FTP;
- Área Pública de Arquivos;
- Instalação do *FileZilla*;
- Configuração do *FileZilla*;
- Uso do *FileZilla*.

Público Alvo

Esse curso é direcionado aos técnicos e usuários dos sistemas da *Domínio*. O conhecimento a ser adquirido é inteiramente voltado a conhecer e acessar o FTP *Domínio*.

Pré-requisitos

Para o estudante ter um bom desempenho durante o treinamento, é necessário que atenda aos seguintes requisitos:

- Conhecimento nos sistemas da *Domínio*;
- Noções básicas de informática.

Objetivos

Ao término desse treinamento, o aluno estará apto a realizar as seguintes funções:

- Instalar e Configurar o *FileZilla*;
- Acessar o *FileZilla*;
- Fazer download e upload de arquivos do FTP *Domínio*.

1. Política de Acesso dos Clientes ao FTP

Para o armazenamento de arquivos, a *Domínio Sistemas* adota uma política que se refere ao acesso ao FTP da empresa.

Algumas áreas do FTP terão acesso restrito por usuário, ou seja, para que você tenha acesso a essas áreas, será necessário que efetue login utilizando o nome de usuário e a senha fornecidos pela Unidade de Negócio que lhe atende. Para nossos clientes, a conta terá o espaço de armazenamento limitado dentro do FTP, sendo esse limite 750 Mb.

Para efetuar o acesso ao FTP *Domínio*, você deve utilizar o *FileZilla*.

Ao acessar o FTP *Domínio*, você encontrará a seguinte pasta:

- clientes

Veja a seguir a descrição e conteúdo dessa pasta.

1.1. Pasta Clientes

Na pasta **clientes**, terá uma sub-pasta para cada Unidade de Negócio, quando você necessitar disponibilizar algum arquivo, deverá colocá-lo na sub-pasta da Unidade de Negócio que lhe atende, utilizando para isso a sua senha de cliente. Lembre que a pasta **clientes** terá um limite de armazenamento de 750 Mb.



*Na pasta **clientes**, com a utilização da senha fornecida pela Domínio, você poderá ler, gravar e deletar informações, ou seja, efetuar download e upload de arquivos.*

1.2. Dicas para Uso do FTP

Sempre que for necessário disponibilizar algum arquivo no FTP *Domínio*, esse arquivo deverá ser compactado, em caso de banco de dados, poderá ser utilizado o *Compactador e Descompactador de Banco de Dados*, e para os demais arquivos deverá ser utilizado algum compactador que utilize a extensão .ZIP.

Na pasta Clientes, sub-pasta Unidades de Negócio, você poderá criar uma pasta com seu nome, para que possa disponibilizar os arquivos e dessa forma manter uma organização dos dados armazenados.

2. Área Pública de Arquivos

Para disponibilizar arquivos de acesso público, a *Domínio Sistemas* adota uma política que se refere a distribuição desses arquivos em pastas.

Para efetuar o acesso à Área Pública de Arquivos, acesse através de um browser (navegador de internet), o seguinte endereço: <http://download.dominiosistemas.com.br>

No caminho <http://download.dominiosistemas.com.br> você encontrará as seguintes pastas:

- atualizacao
- instalacao
- manuais
- municipais

Veja a seguir a descrição e conteúdo de cada uma dessas pastas.

2.1. Pasta Atualizacao

Na pasta **atualizacao**, você poderá baixar os arquivos para atualizar o sistema em um computador que já tenha o sistema instalado. Você encontrará na pasta **atualizacao**, uma sub-pasta para cada módulo dos sistemas *Domínio* e nas pastas dos módulos terá uma sub-pasta da versão disponível para atualização. Nessa sub-pasta da versão terá uma sub-pasta chamada **novidades**, onde você poderá baixar a apostila com as novidades da versão. Caso haja arquivos de ajustes da referida versão, terá ainda uma sub-pasta **atualizacoes**, onde você poderá baixar esses arquivos.

2.2. Pasta Instalacao

Na pasta **instalacao**, você poderá baixar os arquivos para instalar o sistema. Você encontrará na pasta **instalacao** uma sub-pasta para cada módulo dos sistemas *Domínio* e nas pastas dos módulos terá uma sub-pasta da versão disponível para instalação. Ainda na pasta **instalacao**, terá uma sub-pasta **diversos**, onde estarão disponíveis diversos arquivos de instalação, como por exemplo: drive da impressora *Domsis Genérico / Somente Texto*, arquivo para configuração do servidor de banco de dados multiusuário, etc.

2.3. Pasta Manuais

Na pasta **manuais**, você poderá baixar os manuais e apostilas desenvolvidos pelo *Centro de Treinamento Domínio*. Nesta pasta estão os manuais de todos os módulos do sistema bem como outros manuais de uso dos clientes da *Domínio Sistemas*.

Nesta pasta também está disponível o arquivo de instalação do *Adobe Reader*, que é o programa necessário para que se possa visualizar os manuais e apostilas em formato PDF.

2.4. Pasta Municipais

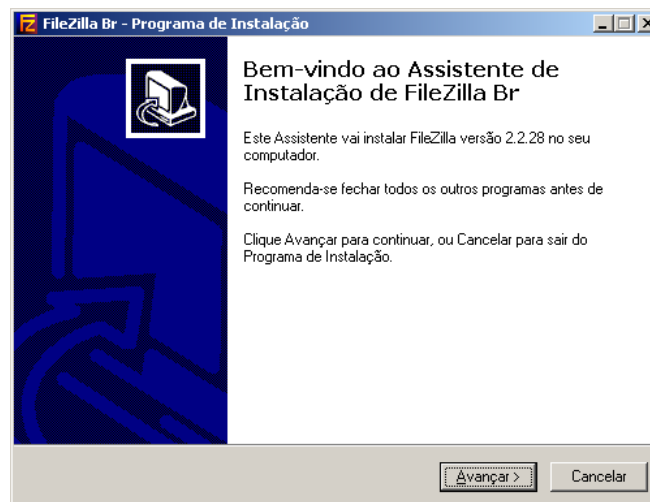
Na pasta **municipais**, você poderá baixar os arquivos específicos de um determinado município, como por exemplo: o arquivo da GISS. Na pasta **municipais**, terá uma sub-pasta para cada município que possua algum arquivo a ser baixado.

3. Instalação do FileZilla

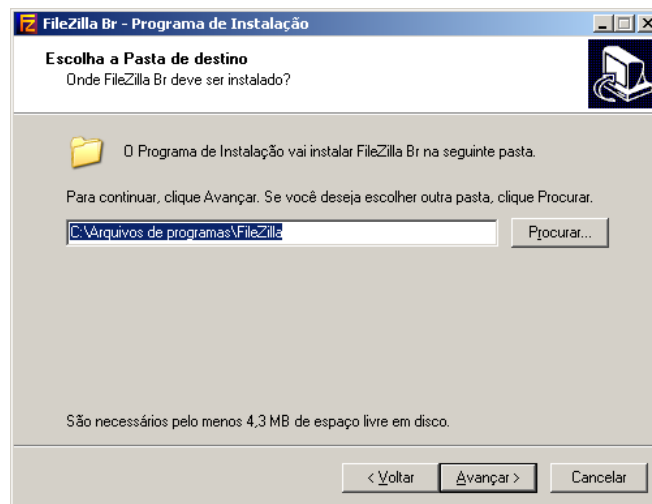
Ferramenta freeware com alguns recursos diferenciais: permite pausa e retomada de downloads, permite gerenciar uma fila de download e/ou upload quanto às prioridades e permite mais de um download e/ou upload simultaneamente, fazendo a divisão da velocidade de banda entre cada processo acionado.

Para instalar o *FileZilla*, proceda da seguinte maneira:

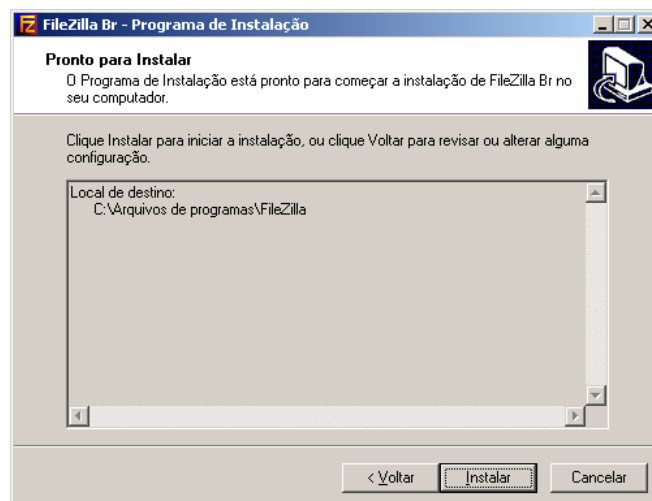
1. Na área pública de arquivos da *Domínio Sistemas*, no seguinte caminho: <http://download.dominiosistemas.com.br/instalacao/diversos>, baixe o arquivo **FileZilla-br.exe**.
2. Execute o arquivo **FileZilla-br.exe**, para iniciar a instalação do *FileZilla*, conforme a figura a seguir:



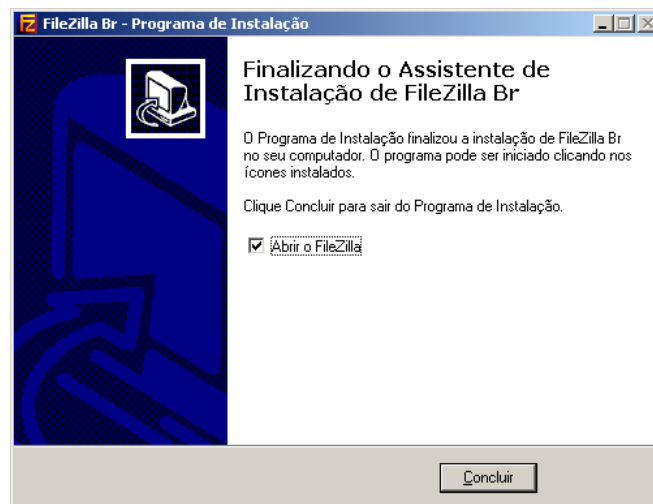
3. Na janela de Bem-vindo ao Assistente, clique no botão **Avançar**, para abrir a próxima janela do assistente, conforme a figura a seguir:



4. Nessa janela clique no botão **Avançar**, para aceitar o caminho onde serão instalados os arquivos de programa, será aberta a janela Pronto para Instalar, conforme a figura a seguir:



5. Nessa janela clique no botão **Instalar**, para iniciar a instalação dos arquivos. Após concluída a instalação será exibida a janela Finalizando o Assistente, conforme a figura a seguir:

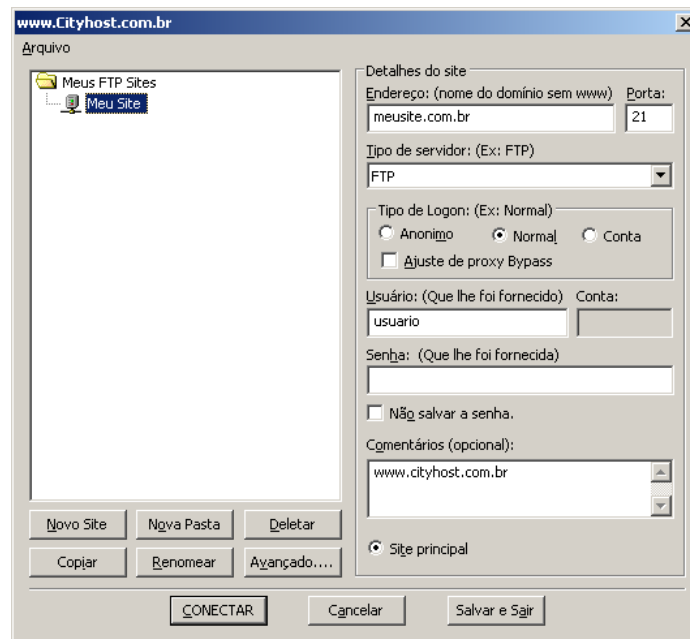


6. Clique no botão **Concluir**, para finalizar o processo de instalação.

4. Configuração do FileZilla

Para configurar o *FileZilla*, proceda da seguinte maneira:

1. Clique no menu **Iniciar**, submenu **Programas**, submenu **FileZilla BR**, opção **FileZilla**, para abrir a janela www.Cityhost.com.br, conforme a figura a seguir:



2. Clique no botão **Novo Site**, para criar uma nova conta de acesso ao FTP *Domínio*.



Somente na primeira vez que você for acessar ao FTP será necessário criar essa conta.

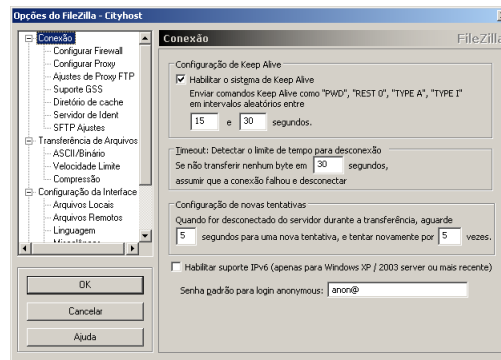
3. No quadro Arquivo, no campo Novo FTP site, digite **Domínio**.
4. No quadro Detalhes do site, no campo:
 - Endereço: (nome do domínio sem www), digite `ftp.dominiosistemas.com.br`
 - Tipo de servidor: (Ex: FTP), selecione ou mantenha selecionada a opção **FTP**.
 - Tipo de Logon: (Ex: Normal), selecione a opção **Normal**.
 - Usuário: (Que lhe foi fornecido), informe o nome do usuário para acesso ao FTP, esse nome é fornecido pelo setor de Suporte às Unidades de Negócio.
 - Senha: (Que lhe foi fornecida), informe a senha de acesso do usuário ao FTP, essa senha é fornecida pelo setor de Suporte às Unidades de Negócio.

- Site Principal, selecione esse campo que o *FileZilla* traga pré-selecionado esse novo acesso que está sendo criado.

5. Clique no botão **CONECTAR**, para efetuar o login ao FTP *Domínio*.

Verifique com o responsável por seu acesso à internet se se existe algum servidor proxy ou firewall.

*Caso exista, configure o Filezilla para que tenha permissão de acesso a servidores FTP, para isso, acesse o menu **Editar, opção Configurações...**, para abrir a janela Opções do FileZilla, conforme a figura a seguir:*



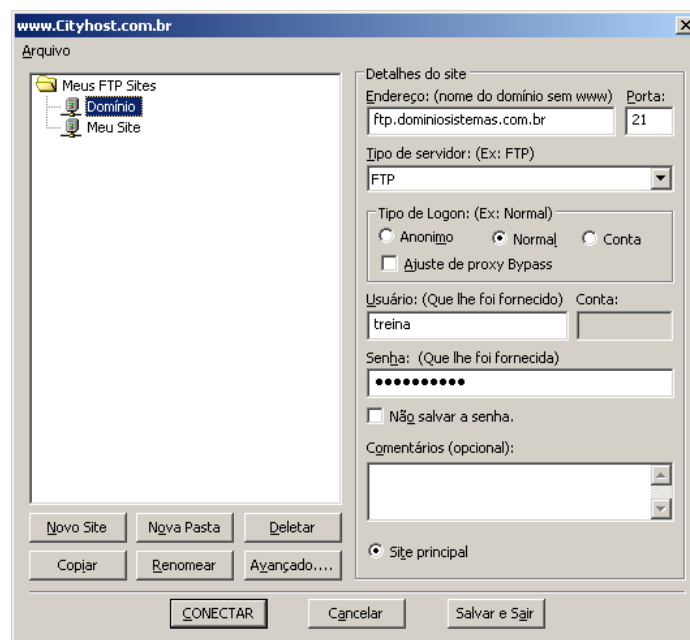
Nessa janela configure os servidores de acordo com as definições de sua rede.

5. Uso do FileZilla

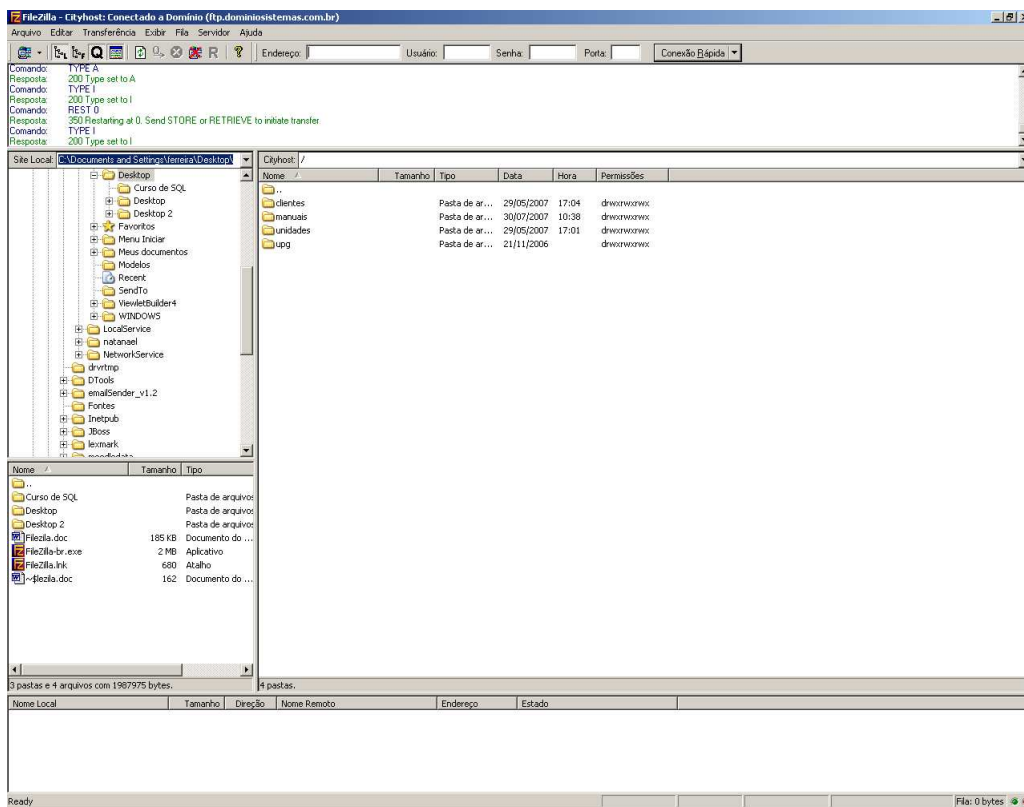
Você poderá utilizar o *FileZilla* para efetuar o download e o upload de arquivos no FTP da *Domínio*, ou seja, você poderá baixar arquivos que estão em áreas do FTP que você tenha acesso, bem como poderá armazenar arquivos nessas áreas (pastas).

Para ter acesso ao *FileZilla*, proceda da seguinte maneira:

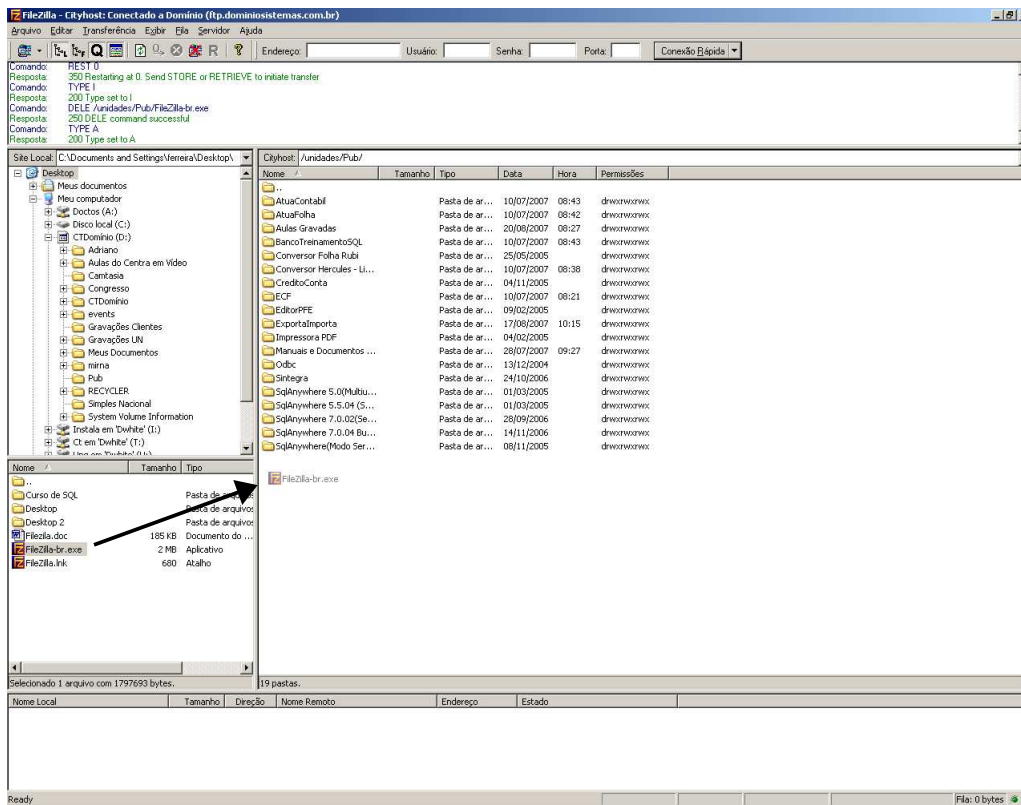
1. Clique no menu **Iniciar**, submenu **Programas**, submenu **FileZilla BR**, opção **FileZilla**, para abrir a janela www.Cityhost.com.br, conforme a figura a seguir:



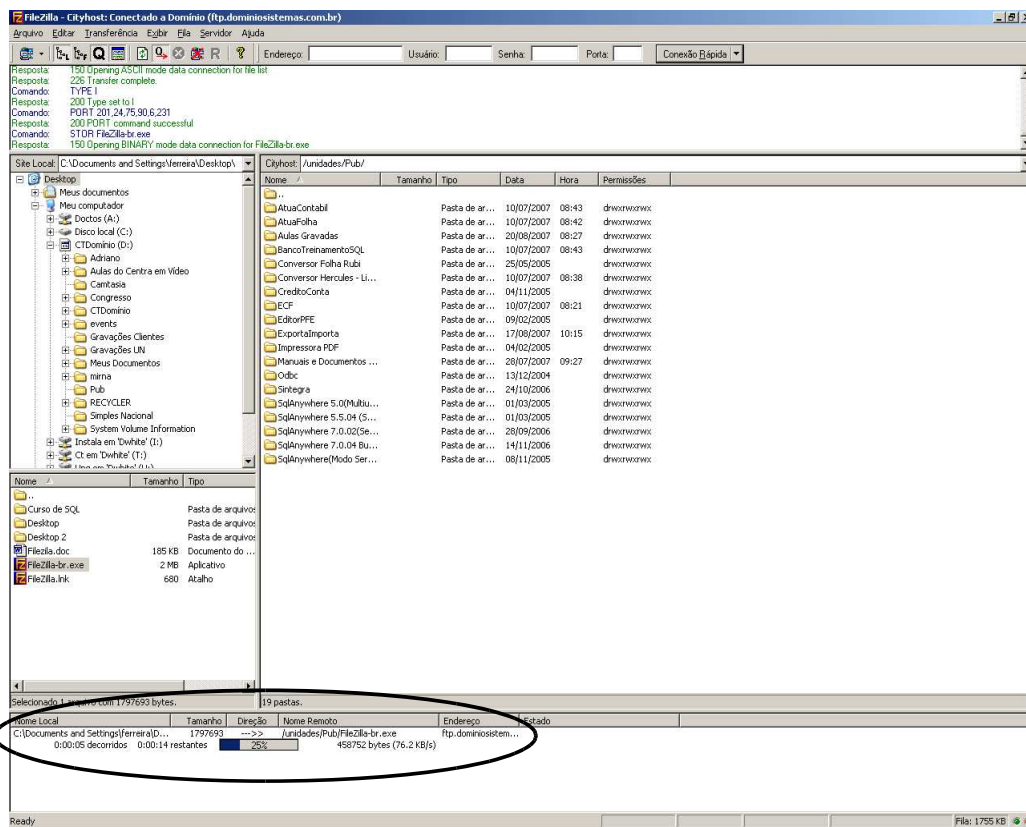
2. No quadro Arquivo, selecione ou mantenha selecionada a opção **Domínio** que foi criada anteriormente (ver item 4.)
3. Clique no botão **CONECTAR**, para efetuar o login ao FTP *Domínio*, será aberta a janela *FileZilla*, conforme a figura a seguir:



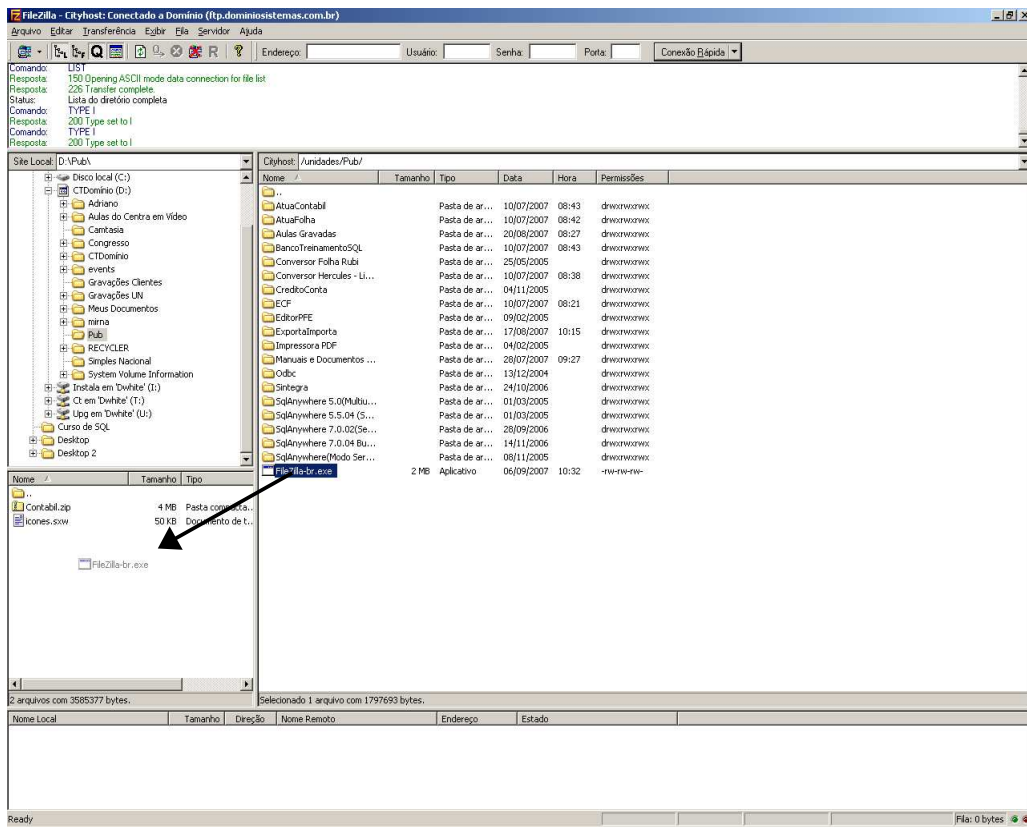
4. No quadro ao lado esquerdo dessa janela são exibidos os arquivos e pastas do seu computador.
5. No quadro ao lado direito dessa janela são exibidos os arquivos e pastas do FTP *Domínio*.
6. Para disponibilizar um arquivo de seu computador para o FTP, você deve primeiramente selecionar a pasta que contém o arquivo em seu computador e posteriormente selecionar a pasta do FTP onde será copiado o arquivo. Após isso, selecione o arquivo desejado no quadro ao lado esquerdo da janela e dê duplo clique no arquivo a ser transferido ou clique e arraste o arquivo até o quadro do lado direito, conforme a figura a seguir:



7. Durante a transferência (upload), no quadro abaixo da janela do *FileZilla* será exibido o percentual da transferência, conforme a figura a seguir:



8. Para efetuar o download de um arquivo, você deve primeiramente selecionar a pasta que contém o arquivo no FTP e posteriormente selecionar a pasta do seu computador onde será copiado o arquivo. Após isso, selecione o arquivo desejado no quadro ao lado direito da janela e dê duplo clique no arquivo a ser transferido ou clique e arraste até o quadro do lado esquerdo, conforme a figura a seguir:



9. Durante a transferência (download), no quadro abaixo da janela do *FileZilla* será exibido o percentual da transferência, conforme a figura a seguir:

